

► Marcin Ziombski\*

## Skutki niepełnego spalania Kominy do remontu, czyli objawy destrukcyjnego działania siarki, sadzy...

O kominach napisano i powiedziano już bardzo dużo (także w IR zamieściliśmy już kilka artykułów. Polecamy m.in. Koncentryczne systemy powietrzno-spalinowe – perspektywy rozwoju w budownictwie mieszkaniowym autorstwa Andrzeja Strugały, Grzegorza Czerskiego, Zbigniewa A. Tałacha.

Dziś troszkę nietypowa publikacja – reportaż zdjęciowy pokazujący, jak destrukcyjnie wpływają na systemy kominowe, a pośrednio na konstrukcje budynku, produkty niepełnego spalania: sadza w przewodach dymowych i związki siarki w spalinowych.



Sadza mazista - wykwyty na ścianie



Brak wkładu ze stali kwasoodpornej dla przepływowego podgrzewacza gazowego i ...skutek widoczny

■ Sadza to produkt powstający w trakcie niepełnego spalania paliw i innych materiałów zawierających w swoim składzie chemicznym znaczne ilości węgla. Natomiast w skład spalin (powstałych na skutek spalania paliw gazowych lub oleju opałowego) wchodzi m.in.: tlenek węgla, tlenki azotu, tlenki siarki oraz duże ilości pary wodnej. I właśnie w kontakcie z wewnętrzną powierzchnią przewodu kominowego (dy-

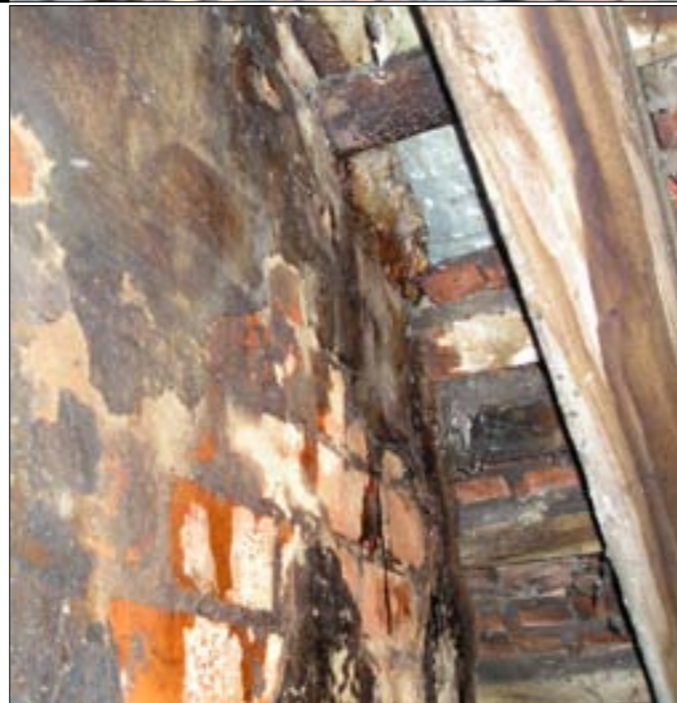
\* mgr inż. Marcin Ziombski, mistrz kominarski, rzeczoznawca, Korporacja Kominarzy Polskich – Stowarzyszenie Zawodowe



mowego – obsługującego urządzenia na paliwa stałe lub spalinowego – obsługującego urządzenia na olej opałowy lub gaz) wykraplają się na tej powierzchni związki siarki (w systemach spalinowych) oraz osadza sadza (w przewodach dymowych).

### W dymowych

Brak okresowej konserwacji (czyszczenia) przewodów dymowych może doprowadzić do zatkania lub zastołowania przewodów dymowych. Rozwiązaniem zabezpieczającym przewód kominowy murowany z cegły może być montaż odpowiedniego wkładu żaroodpornego mającego dopuszczenie do pracy z urządzeniami na paliwa stałe.



Zastołowany komin

### W spalinowych

W przypadku przewodów spalinowych wilgoć „wzbogacona” o wspomniane związki siarki wsiąka w ścianę kominową i po pewnym czasie „wychodzi” w postaci śmierdzących brązowych plam na ścianie kominowej od strony mieszkania. Ratunkiem jest skucie tynku,

zabezpieczenia ściany odpowiednimi preparatami, ponowne otynkowanie oraz montaż wewnątrz wkładu ze stali kwasoodpornej, mającego dopuszczenie do pracy z urządzeniami na paliwa gazowe lub olejowe oraz zgodność z wymaganiami Normy PN-EN 1856-1 – Kominy. Wymogi dla kominów metalowych. ■